

WIJK-  
WERKEN



Alle info op  
[vdab.be/wijk-werken](https://vdab.be/wijk-werken)

De klus klaren  
met **wijk-  
werken.**

Jouw wijk-werkkantoor



**VDAB**

samen sterk voor werk

## Wat is wijk-werken?

Wijk-werken houdt in dat je enkele uren per week opdrachten uitvoert bij een gebruiker tegen betaling. Deze opdrachten voer je uit bij iemand thuis of in een school, gemeente, OCMW, vzw, niet-commerciële vereniging of land- en tuinbouwbedrijf.

Je kan maximum 12 maanden, 60 uur per maand en 630 uur per jaar opdrachten uitvoeren. Hierna zet je een volgende stap in je zoektocht naar werk.

## Voor wie?

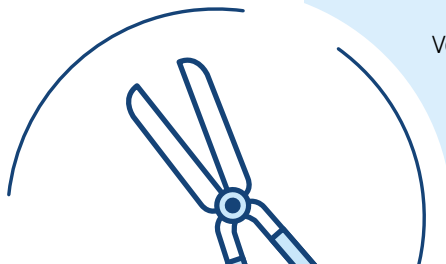
### Je kan werken als wijk-werker als:

- je gedomicilieerd bent in Vlaanderen.
- je bent ingeschreven bij VDAB als werkzoekende, je ontvangt een leefloon van het OCMW, of je ontvangt een uitkering van het RIZIV.
- je voelt dat je niet klaar bent voor een job in het gewone arbeidscircuit en je wilt daaraan werken.
- je je vaardigheden wil bijschaven.
- je in staat bent om zelfstandig te werken.

## Wie is wie?

### Vier personen spelen een rol in wijk-werken.

1. Je **begeleider van VDAB, GTB of OCMW** bekijkt samen met jou of wijk-werken past in je traject naar werk.
2. Je **bemiddelaar wijk-werken** zoekt de opdrachten voor jou. Via deze persoon weet je waar je aan de slag kan.
3. Je voert de opdrachten uit bij **een gebruiker**.
4. De **wijk-werker**, dat ben jij!



## Rechten en plichten

### • Ben je ingeschreven als werkzoekende bij VDAB?

- Dan moet je tijdens het wijk-werken beschikbaar blijven voor de arbeidsmarkt. Dit betekent dat je actief naar werk zoekt en je afspraken met je VDAB-bemiddelaar nakomt.
- Je begeleider van VDAB of GTB nodigt je minstens na 6 maanden uit om te bekijken hoe het wijk-werken verloopt en of je klaar bent voor een volgende stap in je traject naar werk.

### • Ben je een leefloongerechtigde?

- Dan moet je ingaan op alle uitnodigingen van OCMW.
- Je begeleider van OCMW nodigt je na 6 maanden uit om samen met jou te bekijken hoe het wijk-werken verloopt en of je klaar bent voor een volgende stap.

### • Ontvang jij een uitkering van het RIZIV?

- Dan vraag je toestemming aan je adviserend geneesheer.
- Voor je eerste opdracht start, moet je toelatingsaanvraag verstuurd zijn.
- Je bemiddelaar houdt je adviserend geneesheer op de hoogte.

### • Je gaat elke maand langs in je wijk-werkkantoor

om je prestatieformulier af te geven. Je geeft ook je papieren wijk-werkcheques af.

### • Je bemiddelaar wijk-werken bespreekt met jou

hoe het wijk-werken verloopt en je ontvangt een nieuw prestatieformulier.

## Wat doe je bij ziekte?

Verwittig onmiddellijk de gebruiker en de bemiddelaar wijk-werken. Breng zo snel mogelijk een doktersbriefje binnen bij je bemiddelaar wijk-werken.

## Hoeveel verdien ik als wijk-werker?

- Je ontvangt € 4,10 per gepresteerd uur. Voor elk begonnen uur, ontvang je een wijk-werkcheque.
- Je krijgt een verplaatsingsvergoeding van VDAB als je heen-en-terug-verplaatsing meer dan 10 km bedraagt. Deze vergoeding bedraagt 0,15 euro per afgelegde km.
- Je betaalt geen belastingen op je inkomsten uit wijk-werken.
- De inkomsten uit wijk-werken ontvang je bovenop je uitkering.

## Ben ik verzekerd tijdens wijk-werken?

- Ja, je bent verzekerd voor burgerlijke aansprakelijkheid en arbeidsongevallen.
- Opgelet: je mag je eigen wagen níet gebruiken voor het uitvoeren van de opdrachten.
- Indien er zich een (arbeids)ongeval voordoet, moet je diezelfde dag je bemiddelaar wijk-werken verwittigen.

## Interesse?

Voor meer informatie contacteer je begeleider bij VDAB, GTB of OCMW.