

WIJK- WERKEN

info brochure



WELZIJSBAND MEETJESLAND — TEAM WIJK-WERK

inhoud

Wat is wijk-werken?_____	3
Wie kan wijk-werker zijn?_____	4
Wie kan gebruiker zijn?_____	4
Welke activiteiten zijn mogelijk binnen het wijk-werken?____	4
Natuurlijke personen_____	5
Onderwijsinstellingen_____	6
Vzw's of niet-commerciële organisaties_____	7
Lokale besturen_____	8
Land- en tuinbouworganisaties_____	9
Wat moet ik als gebruiker betalen?_____	10
Wat kan ik als gebruiker verwachten van een wijk-werker?___	10
Wat wordt van mij als gebruiker verwacht?_____	11
Hoe kan ik me als gebruiker registreren?_____	11
Contactgegevens van uw wijk-werkbemiddelaar _____	12

Niets uit deze uitgave mag worden verveelvoudigd, opgeslagen in een geautomatiseerd gegevensbestand of openbaar gemaakt worden in enige vorm of op enige wijze, hetzij elektronisch, mechanisch of door fotokopieën, opname, of op enige andere manier, zonder voorafgaande schriftelijke toestemming van IGO div, De Vunt 17, 3220 Holsbeek en van Welzijnsband Meetjesland, p/a Oostveldstraat 91/1, 9900 Eeklo.

Wat is wijk-werken?

Op 1 januari 2018 trad de wetgeving rond wijk-werken in voege. Wijk-werken is een activeringsmaatregel voor werkzoekenden en leefloongerechtigden met een grote afstand tot de arbeidsmarkt. Via dit systeem krijgen deze mensen als wijk-werker de kans om een aantal relevante ervaringen op te doen én om competenties en attitudes te verwerven. Het doel van wijk-werken is de doelgroep te versterken op de arbeidsmarkt.

Via wijk-werken kan een wijk-werker een aantal uren per week, met een maximum van 60 uur per maand en 630 uur per jaar, ervaring opdoen binnen een aantal activiteiten die aansluiten bij zijn professionele ambities. Na maximaal een jaar zou de wijk-werker klaar moeten zijn voor een volgende stap in zijn traject naar werk.

De Welzijnsband neemt de organisatie van het wijk-werken voor 12 gemeenten binnen het Meetjesland op. Om het wijk-werken in goede banen te leiden, stuurt de Welzijnsband een aantal wijk-werkbemiddelaars uit om zitdagen te verzorgen in verschillende lokale besturen.

Wie kan wijk-werker zijn?

Zowel werkzoekenden als leefloongerechtigden komen in aanmerking als wijk-werker. Het gaat steeds om personen die nog niet deeltijds of voltijds kunnen werken. Via deze activeringsmaatregel krijgen zij de kans om relevante ervaringen, competenties en attitudes op te doen. Bovendien krijgen ze ook een financieel duwtje in de rug. De wijk-werker verdient per gestart uur € 4,10. Dit bedrag komt bovenop de werkloosheidsuitkering of het leefloon.

Wie kan gebruiker zijn?

Er zijn vijf verschillende groepen van mogelijke gebruikers:

- Natuurlijke personen
- Onderwijsinstellingen
- Vzw's of niet-commerciële organisaties
- Lokale besturen (gemeente en OCMW)
- Land- en tuinbouworganisaties

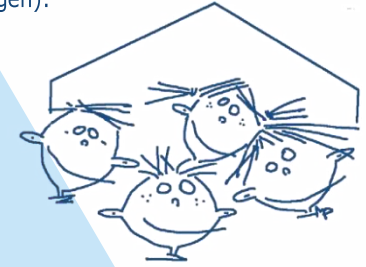
Als gebruiker van wijk-werken engageer je je om personen met een grote afstand tot de arbeidsmarkt ervaringen te laten opdoen door in jouw opdracht activiteiten uit te voeren. Hierdoor verwerven ze bepaalde competenties waardoor hun positie op de arbeidsmarkt sterker wordt.

Welke activiteiten zijn mogelijk binnen het wijk-werken?

Er is een Vlaamse activiteitenlijst voor het wijk-werken. Per gebruiker zijn een aantal activiteiten mogelijk.

De Vlaamse activiteitenlijst (met lokale afwijkingen):

Natuurlijke personen



■ Kleine herstellings- en onderhoudswerken aan bewoond gebouw van gebruiker

- ◁ Activiteiten die normaal gezien worden uitgevoerd door vaklui, maar die ze niet uitvoeren wegens de beperkte omvang, bijvoorbeeld:
 - Schilderen, plamuren, behangen, opmeten van kleine oppervlakken
 - Lampen vervangen, armatuur bevestigen, meubelpakket monteren...
 - Plaatsen van bevloering of wandtegels op kleine oppervlaktes na bepaalde werkzaamheden
 - Zandzakjes vullen
 - Het onderhoud van grafzerken (occasioneel)

■ Klein tuinonderhoud

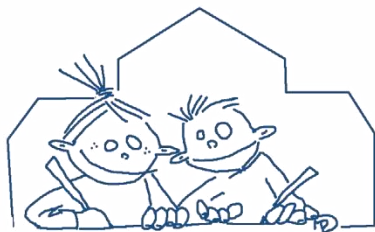
- ◁ Sneeuw ruimen
- ◁ Bladeren ruimen
- ◁ Hagen snoeien
- ◁ Tuinperken onderhouden
- ◁ Gras maaien
- ◁ Spitten, zaaien en planten

■ Ondersteuning en hulp bij begeleiding van personen

- ◁ Kinderopvang in het huis van de gebruiker
- ◁ Huistaakbegeleiding
- ◁ Gezelschap bieden aan de gebruiker of familieleden (bijvoorbeeld om een mantelzorger tijdens een korte periode te vervangen)
- ◁ Het vergezellen van de gebruikers en familieleden naar activiteiten

■ Ondersteuning van personen bij huishoudelijke taken

- ◁ Textiel wassen
- ◁ Koken en afwassen
- ◁ Klein naaiwerk
- ◁ Grote kuis (kelders, zolders...)
- ◁ Voorbereiden bij het leegmaken van een woning, bijvoorbeeld bij een overlijden



Onderwijsinstellingen

■ Activiteiten in functie van preventie

- ◁ Gemachtigd verkeersopzichter aan de schoolpoort

■ Hulp bij administratieve formaliteiten

- ◁ Administratieve hulp bij de organisatie van een opendeurdag, tentoonstellingen, feesten, conferenties...

■ Kleine herstellings- en onderhoudswerken

- ◁ Kleine herstellingen die met kinderactiviteiten te maken hebben, bijvoorbeeld: speeltuigen, didactisch materiaal, zandbak...

■ Logistieke taken

- ◁ Hulp aan ouderverenigingen

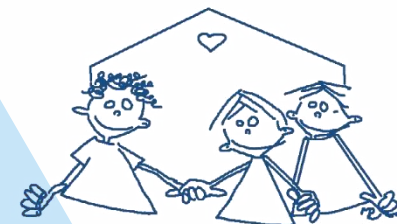
■ Ondersteuning en hulp bij begeleiding van personen

- ◁ Hulp bij opas of begeleiding van kinderen naar activiteiten of tijdens de activiteiten
- ◁ Hulp, ondersteuning of uitvoeren van ochtend-, middag- of avondtoezicht
- ◁ Hulp, ondersteuning of uitvoeren van busbegeleiding

■ Bijkomende activiteiten

- ◁ Als onderwijsinstelling mag je ook alle activiteiten laten uitvoeren die vermeld worden bij vzw's en niet-commerciële organisaties

Vzw's of Niet-commerciële organisaties



■ Activiteiten in functie van preventie

- ◁ Logistieke steun bij evenementen, zoals bijvoorbeeld parkeerbegeleiding en ticketcontrole
- ◁ Voetbalsteward

■ Hulp bij administratieve formaliteiten

- ◁ Administratieve hulp bij uitzonderlijke activiteiten, bijvoorbeeld tentoonstellingen, feesten...
- ◁ Typen van documenten bij overbelasting of uitzonderlijke activiteiten

■ Kleine herstellings- en onderhoudswerken aan het gebouw

- ◁ Kleine aanpassingswerken en onderhoudswerken die vaak weigeren uit te voeren omdat de omvang te beperkt is

■ Klein tuinonderhoud

- Grasperken maaien
- ◁ Opritten onderhouden
- ◁ Sneeuw of bladeren opruimen

■ Logistieke taken

- ◁ Deelname aan en hulp bij occasionele of uitzonderlijke activiteiten
- ◁ Logistieke steun in een dagcentrum van een woonzorgcentrum
- ◁ Poetsen en onderhoud
- ◁ Hulp in de grootkeuken

■ Ondersteuning en hulp bij begeleiding van personen

- ◁ Vergezellen van personen naar activiteiten
- ◁ Huistaakbegeleiding
- ◁ Helpen bij het bedelen van maaltijden aan kansarmen
- ◁ Helpen bij opvang van personen zonder vaste verblijfplaats, vooral tijdens de winter

Lokale besturen



■ Activiteiten in functie van preventie

- ◁ Gemachtigd opzichter
- ◁ Gemeenschapswachten
- ◁ Logistieke steun bij evenementen, zoals bijvoorbeeld parkeer-begeleiding of ticketcontrole

■ Kleine herstellings- en onderhoudswerken

- ◁ Uitzonderlijke maar noodzakelijke werken na een ramp, ter ondersteuning van de bevoegde diensten
- ◁ Punctuele of seizoenswerkzaamheden voor het verbeteren van het leefmilieu, straten, openbare parken of wegen

■ Logistieke taken

- ◁ Deelname aan en hulp bij occasionele of uitzonderlijke activiteiten
- ◁ Logistieke steun in het dagcentrum van woonzorgcentra
- ◁ Hulp bij uitbaten cafetaria
- ◁ Vervoer van personen
- ◁ Telefoonpermanentie

■ Ondersteuning en hulp bij begeleiding van personen

- ◁ Helpen bij opvang van personen zonder vaste verblijfplaats
- ◁ Hulp bij de kinderopvang, oppas of begeleiding van kinderen, busbegeleiding, ochtend-,middag- of avondtoezicht
- ◁ Vervoer van personen
- ◁ Telefoneren van hulpbehoevenden

■ Ondersteuning van personen bij huishoudelijke taken

- ◁ Helpen bij huishoudelijke ondersteuning van kwetsbare doelgroepen die ten laste zijn van de gemeente
- ◁ Voorbereiden bij het leegmaken van een woning, bijvoorbeeld na een overlijden

Land- en tuinbouworganisaties



Alle activiteiten uitgeoefend binnen het paritair comité voor tuinbouwbedrijf zijn toegelaten, **met uitzondering van:**

- Het aanplanten en onderhouden van parken en tuinen
- Champignonteelt

Wel toegelaten zijn:

- Groententeelt
- Fruitteelt (ook speciale teelt zoals druiven, aardbeien...)
- Bloementeelt
- Sierteelt (alle specialiteiten inbegrepen)
- Boomkwekerij (ook rozen- en sierheesterteelt)
- Teelt tuinbouwzaden

Opgelet:

- De activiteiten zijn seizoens- en gelegenheidsgebonden en moeten verband houden met zaaien, planten, onkruid wieden, oogst en of het weghalen van landbouwopbrengsten
- Het moet over manuele arbeid gaan. De wijk-werker mag niet met landbouwmachines rijden
- De wijk-werker mag niet met pesticiden of chemicaliën werken

Afwijkingen op de activiteitenlijst zijn mogelijk. Hiervoor neem je best contact op met je wijk-werkbemiddelaar. De wijk-werkbemiddelaar kan de aanvraag indienen bij de wijk-werkorganisator. Zie ook www.vdab.be/wijk-werken

WAT MOET IK ALS GEBRUIKER BETALEN?

Als gebruiker koop je wijk-werkcheques. Deze hebben een waarde van € 7,45 per stuk. Per gestart uur dat een wijk-werker bij jou aan de slag is, betaal je één cheque. Een voorbeeld: Als de wijk-werker 1u15 bij jou aan het werk is geweest, ontvangt hij twee cheques.

Naast de cheques betaal je als gebruiker jaarlijks ook een inschrijvingsrecht van € 7,5.

Betalingen verlopen steeds via de uitgiftemaatschappij, Edenred. Na ontvangst van de betaling bezorgt Edenred de wijk-werkcheques. Zij staan ook in voor de verwerking.

WAT KAN IK ALS GEBRUIKER VERWACHTEN VAN EEN WIJK-WERKER?

Wijk-werkers hebben een grote afstand tot de arbeidsmarkt die we willen verkleinen door hen een aantal taken, competenties en attitudes aan te leren. Er moet binnen het wijk-werken dus steeds ruimte zijn om te leren. Als gebruiker van een wijk-werker engageer je je er dan ook toe om een leerkans te bieden. In ruil krijg je een goedkope werkkraft.

WAT WORDT VAN MIJ ALS GEBRUIKER VERWACHT?

Als gebruiker van wijk-werken voorzie je in leeransen voor wijk-werkers. Het is belangrijk dat je ook begrip toont voor de leercurve die ze doormaken.

Daarnaast voorzie je in het materiaal dat de wijk-werker nodig heeft om zijn taken te volbrengen. Je wijk-werkbemiddelaar zal je steeds duidelijk informeren over het materiaal dat je dient te voorzien.

HOE KAN IK ME ALS GEBRUIKER REGISTREREN?

Je kan je op twee manieren registreren:

1. Via de wijk-werkbemiddelaar
2. Online: zelf inschrijven

Wanneer je succesvol geregistreerd bent, ontvang je een gebruikersovereenkomst. Je leest de gebruikersovereenkomst na en wijzigt jouw gegevens indien nodig. Deze bezorg je ondertekend en in tweevoud aan de wijk-werkbemiddelaar. De wijk-werkbemiddelaar ondertekent de exemplaren en bezorgt op zijn beurt één exemplaar terug aan de gebruiker.

Als je geregistreerd bent, moet je jouw inschrijvingsrecht betalen en je cheques bestellen en betalen.

LET OP! Hier wacht je best mee tot de wijk-werkbemiddelaar laat weten dat er voor jou een geschikte wijk-werker gevonden is.

De wijk-werkbemiddelaar voor jouw gemeente is :

